

**Kurzer Fachbeitrag
zur speziellen artenschutzrechtlichen Prüfung (saP)
für einen B-Plan im Ortsteil Veitsaurach,
Stadt Windsbach, Landkreis Ansbach**

Fassung mit Stand 01/2026



Abbildung 1: Lage des Vorhabengebiets (rot umrandet); (Quelle Hintergrundkarte: © LfU, LDBV)

Auftraggeber: Stadt Windsbach
Hauptstraße 15
91575 Windsbach

Auftragnehmer: Bachmann Artenschutz GmbH
GF: Markus Bachmann
Heideloffstraße 28
91522 Ansbach

Bearbeiterin: Katharina Zistl M.Sc. Naturschutz und Landschaftsplanung

Inhaltsverzeichnis

1	Einleitung	4
1.1	Anlass und Aufgabenstellung.....	7
1.2	Datengrundlagen	8
1.3	Methodisches Vorgehen.....	8
2	Wirkungen des Vorhabens auf Fauna und Flora	9
3	Bestand und Darlegung der Betroffenheit von Arten	9
3.1	Pflanzenarten nach Anhang IV b) der FFH-Richtlinie	9
3.2	Tierarten nach Anhang IV a) der FFH-Richtlinie	9
3.2.1	Säugetiere	9
3.2.2	Reptilien	10
3.2.3	Amphibien, Libellen, Käfer, Schmetterlinge, Weichtiere	10
3.3	Europäische Vogelarten nach Art. 1 der Vogelschutz-Richtlinie.....	10
4	Maßnahmen	11
5	Fazit	13
6	Literatur, Gesetze und Richtlinien, Internet	14
7	Anhang	17
A	Arten des Anhangs IV der FFH-Richtlinie	19
B	Vögel	22

Abkürzungsverzeichnis

ABSP	Arten- und Biotopschutzprogramm des LfU
ASK	Artenschutzkartierung des LfU
BArtSchV	Bundesartenschutzverordnung
BayNatSchG	Bayerisches Naturschutzgesetz
BfN	Bundesamt für Naturschutz
bg	besonders geschützte Art nach § 7 Abs. 2 Nr. 13 BNatSchG
BNatSchG	Bundesnaturschutzgesetz
EHZ	Erhaltungszustand der Art
FFH	Fauna Flora Habitat-Richtlinie
KBR	Kontinentale biogeografische Region
LBP	Landschaftspflegerischer Begleitplan
LfU	Bayerisches Landesamt für Umwelt
sg	streng geschützte Art nach § 7 Abs. 2 Nr. 14 BNatSchG
VRL	Vogelschutzrichtlinie
CEF-Maßnahmen	vorgezogene Ausgleichsmaßnahmen

RL D Rote Liste Deutschland gem. BfN

Symbol	Kategorie
0	Ausgestorben oder verschollen
1	Vom Aussterben bedroht
2	Stark gefährdet
3	Gefährdet
G	Gefährdung unbekanntes Ausmaßes
R	Extrem selten
V	Vorwarnliste
D	Daten unzureichend
*	Ungefährdet
♦	Nicht bewertet

RL BY Rote Liste Bayern

Gefährdungskategorien	
0	ausgestorben oder verschollen (0* ausgestorben und 0 verschollen)
1	vom Aussterben bedroht
2	stark gefährdet
3	gefährdet
G	Gefährdung anzunehmen
R	extrem selten (R* äußerst selten und R sehr selten)
V	Vorwarnstufe
•	ungefährdet
••	sicher ungefährdet
D	Daten mangelhaft

1 Einleitung

Am nördlichen Ortsrand von Veitsaurach ist ein B-Plan für ein Baugebiet geplant. Auf der Fläche von ca. 6.500 m² ist Wohnbebauung geplant (Abbildung 2). Als Untersuchungsgebiet wird hier das Vorhabengebiet erweitert um etwa 100 m zum Offenland sowie wenige Meter zu Wald und Siedlungsfläche definiert (Abbildung 3). Das relevante Untersuchungsgebiet entspricht dem Wirkraum auf die potenziell vorkommenden Arten. Die Projektfläche liegt an einem ostexponierten Hang an der Straße Veitsaurach L und wird als Grünland genutzt. Am Hang befinden sich mehrere alte Obstbäume und Heckenstrukturen (Biotop 6731-0080-002 und 6731-0080-003). Gegenüber von der Straße verläuft der kleine ebenfalls von Gehölzen begleitete Lanzenbach mit angrenzender Ökoflächenkatasterfläche. Südlich grenzt Wohnbebauung an, die direkte Umgebung ist wie die Projektfläche landwirtschaftlich und im weiten Umfeld von Wald geprägt.

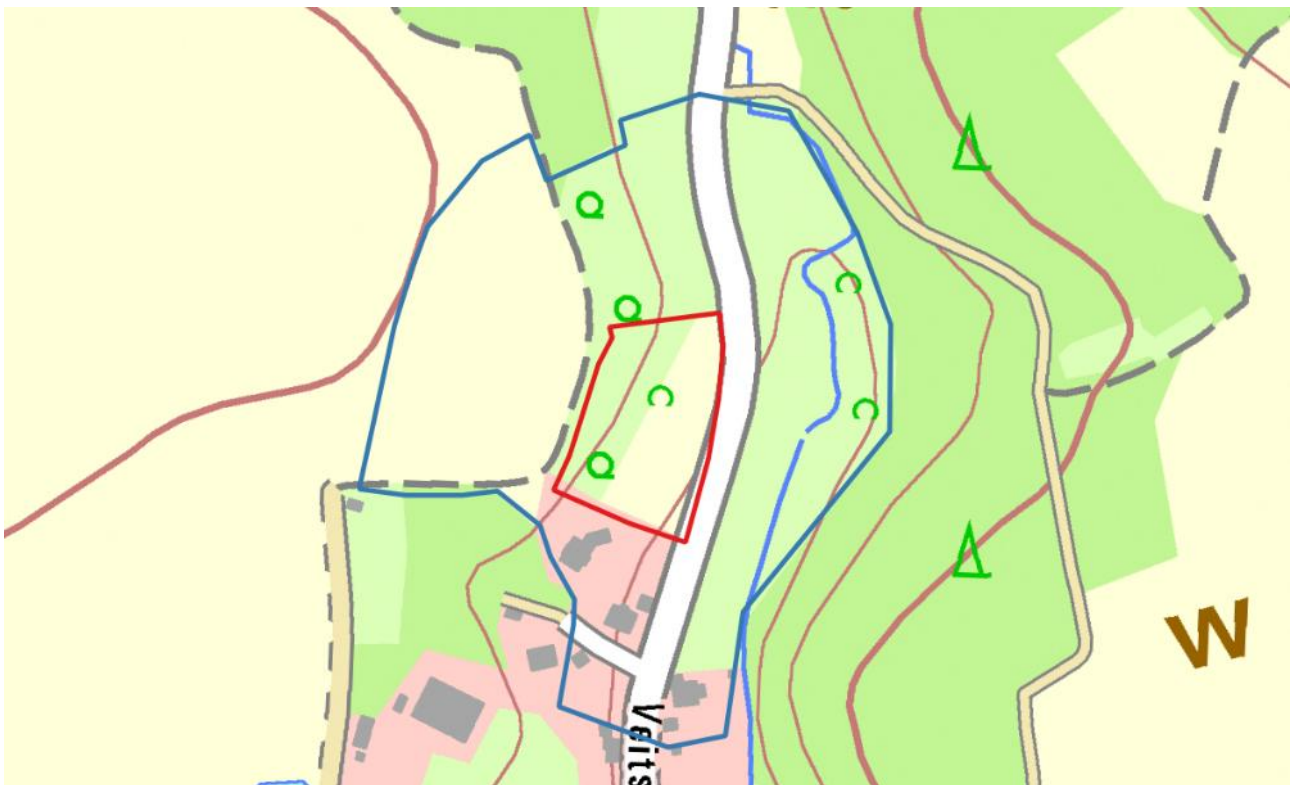


Abbildung 2: Übersicht über das Vorhabengebiet (rot umrandet) und Untersuchungsgebiet (blau umrandet); (Quelle Hintergrundkarte: © LFU, LDBV)

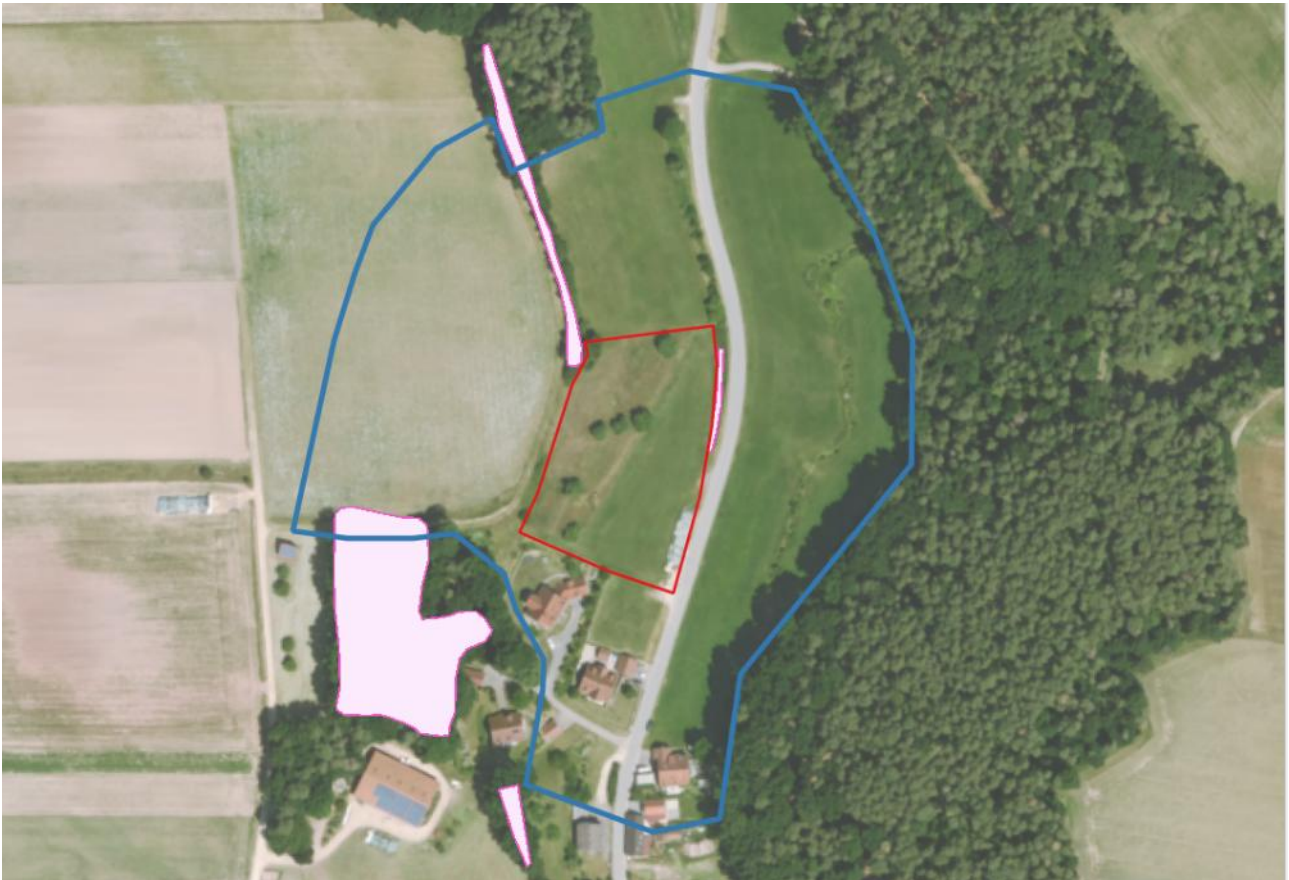


Abbildung 3: Luftbild vom Untersuchungsgebiet (blau umrandet) und Projektfläche (rot umrandet) mit biotopkartierten Flächen (rosa); (Quelle Hintergrundkarte: © LfU, LDBV)



Abbildung 4: Blick auf die Projektfläche, links im Bild die bestehende Wohnbebauung, Blickrichtung West; (Foto: Bachmann Artenschutz GmbH)



Abbildung 5: Blick entlang des Obstbaumbestands, fast alle Bäume haben Baumhöhlen, Blick nach Norden; (Foto: Bachmann Artenschutz GmbH)



Abbildung 6: Blick auf die straßenbegleitende Hecke mit Neuntöterrevier, Blick nach Nordosten; (Foto: Bachmann Artenschutz GmbH)



Abbildung 7: Genutzte Starenhöhle in einem der Obstbäume; (Foto: Bachmann Artenschutz GmbH)



Abbildung 8: Blickrichtung Norden längs der westlichen Projektflächengrenze mit Blick auf den angrenzenden Acker und eine Hecke mit mehreren Goldammerrevieren; (Foto: Bachmann Artenschutz GmbH)



Abbildung 9: Blick auf den östlich verlaufenden Lanzenbach mit feuchter Wiese; (Foto: Bachmann Artenschutz GmbH)

1.1 Anlass und Aufgabenstellung

Die mögliche projektbedingte Betroffenheit europarechtlich geschützter Arten i. S. der artenschutzrechtlichen Vorgaben des **§ 44 Abs. 1 BNatSchG** i.V.m. **§ 44 Abs. 5 BNatSchG** ist im Rahmen eines Fachbeitrages zu überprüfen. Aus diesem Grund wurde die Bachmann Artenschutz GmbH beauftragt, den vorliegenden Fachbeitrag zur saP zu erarbeiten.

Dabei sind alle in Bayern vorkommenden Arten der Tier- und Pflanzenarten des Anhangs IV der FFH-Richtlinie sowie die europäischen Vogelarten entsprechend Art. 1 VRL zu berücksichtigen. Die ebenfalls zu berücksichtigenden „Verantwortungsarten“ nach § 54 Abs. 1 Nr. 2 BNatSchG müssen erst in einer neuen Bundesartenschutzverordnung bestimmt werden. Wann diese vorgelegt werden wird, ist derzeit nicht bekannt.

Für sogenannte „Allerweltsarten“ (siehe Anhang, Markierung mit *) sind die Verbotstatbestände in der Regel nicht zutreffend, da aufgrund ihrer Häufigkeit und Anpassungsfähigkeit davon ausgegangen werden kann, dass die ökologische Funktion ihrer Fortpflanzungs- und Ruhestätten im räumlichen Zusammenhang (bezogen auf § 44 Abs. 1 Nr. 3 BNatSchG) weiterhin erhalten bleibt bzw. sich der Erhaltungszustand ihrer lokalen Population nicht signifikant verschlechtert (§ 44 Abs. 1 Nr. 2 BNatSchG). Daher müssen diese häufigen Arten keiner ausführlichen Prüfung unterzogen werden, soweit keine größere Anzahl Individuen/ Brutpaare betroffen sind. Eine Verletzung oder Tötung der Allerweltsarten ist dennoch zu vermeiden.

Unter Absprache mit der Unteren Naturschutzbehörde des Landratsamtes Ansbach wird in diesem Zusammenhang das Vorhabensgebiet auf die Artengruppen Vögel und Zauneidechsen geprüft.

1.2 Datengrundlagen

Als Datengrundlagen wurden herangezogen:

- Planunterlagen des Auftraggebers (Bayernatlas)
- Auswertung vorhandener behördlichen Daten: ASK, Biotopkartierung
- Artinformationen des LfU: <https://www.lfu.bayern.de/natur/sap/arteninformationen>
- Ortsbegehungen zur Erfassung der Strukturen im Untersuchungsgebiet
- Erhebung faunistischer Daten: 4 Begehungen zu ausgewählten Artengruppen (Vögel, Reptilien April-September 2025)
- Arteninformationen zu Arten des Anhangs IV der FFH-Richtlinie des BfN (Bundesamt für Naturschutz 2019)
- BayernAtlas (Bayerisches Staatsministerium der Finanzen und für Heimat, 2020)

1.3 Methodisches Vorgehen

Als Datengrundlagen wurden die unter Kap. 1.2 genannten Quellen genutzt und ausgewertet. Es wurde bei der ersten Begehung eine Strukturkartierung durchgeführt. Hierbei wurden alle Bäume im Projektgebiet auf mögliche Spalten und Höhlenquartiere abgesucht. Weiterhin wurden die Strukturen auf Reptilieneignung hin geprüft.

Nachweise der **Avifauna** wurden durch Sichtbeobachtungen, mit einem Fernglas (Meopta 10*42 HD) sowie durch Verhören ermittelt. Alle Beobachtungen werden auf Karten und Luftbildern notiert und am Ende des Beobachtungszeitraumes ausgewertet. Der Brutstatus wurde nach allgemein gültigen Regeln beurteilt (SÜDBECK et al., 2025).

Tabelle 1: *Zeit und Wetterbedingungen während der Begehungen zur Erfassung der Avifauna*

Artengruppe	Datum	Beginn	Ende	Stunden	Wetter
Vögel	08.04.2025	07:00	08:00	1	1/8 bewölkt, 7°C, windstill
Vögel	09.05.2025	06:15	07:15	1	0/8 bewölkt, 11°C, leichter kühler Wind
Vögel	11.06.2025	07:30	08:30	1	2/8 bewölkt, 18°C, leichter Wind

Das methodische Vorgehen zur Erfassung der **Zauneidechse** erfolgt über die Erhebung der Aktivität im Untersuchungsgebiet. Im Zeitraum Mai und Juni erfolgt die Erfassung für Adulte bzw. Subadulte und im Zeitraum von August bis Oktober für Juvenile bzw. Schlüpflinge. Für die Datenerhebung sind drei Begehungen bei sonnigem Wetter an ausgewählten Bereichen mit einer Geschwindigkeit von 250 m/h durchgeführt worden. Hierbei wurden für die Art relevante Strukturen gezielt abgesucht. Das Auswahlkriterium ist unter anderem eine lückige Vegetation mit sonnenexponierter Lage. Grabfähiges Material und Versteckmöglichkeiten (zur Reproduktion und Wintereinstand) wurden mitberücksichtigt. Auf das Auslegen künstlicher Versteckmöglichkeiten wurde verzichtet, da diese in einem nicht relevanten Maß von der Zauneidechse besucht werden.

Tabelle 3: Zeit und Wetterbedingungen während der Begehungen zur Erfassung der Zauneidechse.

Artengruppe	Datum	Beginn	Ende	Stunden	Wetter
Zauneidechse	09.05.2025	09:45	10:15	0,5	0/8 bewölkt, 15°C, windstill
Zauneidechse	11.06.2025	08:30	09:15	0,75	2/8 bewölkt, 20°C, windstill
Zauneidechse	13.08.2025	08:15	08:45	0,5	0/8 bewölkt, 26°C, leichter Wind

2 Wirkungen des Vorhabens auf Fauna und Flora

Wirkfaktoren, die in der Regel Beeinträchtigungen und Störungen der europarechtlich geschützten Tier- und Pflanzenarten i. S. der Verbotstatbestände nach § 44 Abs. 1 BNatSchG verursachen können, sind nachfolgend aufgeführt.

- Störung, Verletzung und Tötung von brütenden Vögeln und Zerstörung derer Nester und Gelege durch Gehölzentfernungen innerhalb der Vogelbrutzeit,
- Störung, Verletzung und Tötung von baumhöhlenbewohnenden Fledermäusen bei Gehölzentfernungen,
- dauerhafter Verlust von Fortpflanzungs- und Ruhestätten für Höhlenbrüter und baumhöhlenbewohnende Fledermäuse bei Fällung von Höhlenbäumen.

3 Bestand und Darlegung der Betroffenheit von Arten

3.1 Pflanzenarten nach Anhang IV b) der FFH-Richtlinie

Die Ermittlung des prüfungsrelevanten Artenspektrums ist nach Absprache mit der Unteren Naturschutzbehörde Landkreis Ansbach nicht Teil dieser Prüfung.

3.2 Tierarten nach Anhang IV a) der FFH-Richtlinie

3.2.1 Säugetiere

Nach den natürlichen Verbreitungsgebieten der Säugetierarten des Anhangs IV der FFH-Richtlinie und Auswertung der weiteren Datengrundlagen sind im Untersuchungsgebiet nur Vorkommen von Fledermäusen möglich.

Quartiere für baumhöhlenbewohnende Fledermäuse sind im Untersuchungsgebiet lediglich in Form von sporadisch genutzten Einzelquartieren möglich. Hier kommen Höhlen, Spalten und Risse an den Obstbäumen in Frage. Als Wochenstube oder Winterquartier kommt der Obstbaumbestand aufgrund der Größe und Form der Höhlen nicht infrage.

Um bei Rodung Verletzungen und Verluste von Einzeltieren zu vermeiden, müssen die Maßnahmen in Kapitel 4 eingehalten werden. Bei Einhaltung werden keine artenschutzrechtlichen Verbotstatbestände erfüllt.

3.2.2 Reptilien

Im Untersuchungsgebiet kommen potenziell für die Zauneidechse geeignete Strukturen vor. Die Kartierung hat jedoch trotz gezielter Nachsuche keine Nachweise ergeben. Auch in den abgerufenen Daten ist in der Region keine Zauneidechsenpopulation bekannt. Es werden keine artenschutzrechtlichen Verbotstatbestände erfüllt. Weitere saP-relevante Reptilienarten können aufgrund von Habitatstrukturen und Verbreitungsgebiet ausgeschlossen werden. Es werden keine artenschutzrechtlichen Verbotstatbestände erfüllt.

3.2.3 Amphibien, Libellen, Käfer, Schmetterlinge, Weichtiere

Östlich der Projektfläche, auf der anderen Straßenseite, verläuft der Lanzenbach. Der Bach mit seiner begleitenden Vegetation und feuchteren Wiese bleibt vom Bauvorhaben unberührt. Potenzielle Wanderrouten von Amphibien verlaufen nicht durch die Vorhabenfläche, sondern entlang der Waldstrukturen auf der anderen Straßenseite.

Es befinden sich keine Mulmhöhlen für Totholzkäfer im Obstbaumbestand.

Es werden keine artenschutzrechtlichen Verbotstatbestände für die Artengruppen Amphibien, Libellen, Käfer, Schmetterlinge und Weichtiere erfüllt.

3.3 Europäische Vogelarten nach Art. 1 der Vogelschutz-Richtlinie

Der Obstbaumbestand auf der Projektfläche weist viele Baumhöhlen auf. Fast jeder Obstbaum hat eine oder mehrere Höhlen und Initialhöhlen. Während der Kartierung wurde die intensive Nutzung durch brütende **Stare** und der Brutverdacht eines **Grünspechts** ermittelt. Nördlich grenzen zwei Heckenstreifen an die Projektfläche an, eine Baumhecke am Hangkopf und eine frisch zurückgeschnittene Strauchhecke entlang der Straße. Entlang der Baumhecke liegen mehrere **Goldammerreviere** und in der Strauchhecke am Ostrand der Projektfläche konnte die Brut und Jungenaufzucht von einem **Neuntöter** beobachtet werden. In der angrenzenden Feuchtwiese flog einmal eine **Wiesenschafstelze** und zum Saisonbeginn ein **Stockentenpaar** auf, bei beiden wird von Nahrungssuche bzw. Reviersuche ausgegangen. Offenlandarten konnten nicht nachgewiesen werden. An dem südlich angrenzenden Wohngebäude wurden regelmäßig rufende **Haussperlinge** und **Feldsperlinge** beobachtet, beide Arten nutzen die Projektfläche zur Nahrungssuche. Während der Begehung am 16.07.2025 überflog der **Wespenbussard** auf Baumhöhe die Projektfläche. Zusätzlich konnten „Allerweltsarten“ nachgewiesen werden.

Für weitere Arten aus der Gruppe der Vögel kommen im Untersuchungsgebiet keine geeigneten Habitatstrukturen vor.

Die Maßnahmen in Kapitel 4 müssen eingehalten werden.

4 Maßnahmen

Die Ermittlung der Verbotstatbestände gemäß § 44 Abs. 1 i.V.m. Abs. 5 BNatSchG erfolgt unter Berücksichtigung folgender Vermeidungsmaßnahmen. Diese sind daher unbedingt einzuhalten:

- **M01:** Innerhalb der Schutzzeiten für Brutvögel (1. März bis 30. September) dürfen keine Gehölzentfernungen stattfinden. So werden zudem Fledermäuse geschützt, die Bäume als Sommerquartiere nutzen.
- **M02:** Die während der Bauphase beanspruchte Fläche ist auf das Minimum zu reduzieren. Material, Baufahrzeuge o.ä. sind auf der Projektfläche bzw. auf befestigter Fläche zu halten, die feuchte Wiese östlich der Straße darf nicht befahren werden.
- **M03:** Wo nicht zwangsläufig Gehölze zur Umsetzung des Bauvorhabens entfernt werden müssen, muss die momentane Vegetation erhalten bleiben. Die Hecken am Hangkopf und entlang der Straße im Norden des Planungsgebiets dürfen nicht in ihrer Funktion als Bruthabitat für die Goldammer beeinträchtigt werden. Deswegen ist zu diesen Heckenein 3 m breiter Pufferstreifen einzuhalten, dies ist auch zum Erhalt von Einzelgehölzen notwendig. In diesem Pufferbereich muss dauerhaft ein Altgrasstreifen entwickelt werden. Hierfür muss dieser Bereich einmal jährlich, allerdings frühestens ab 15. Juli, gemäht werden. Das Mahdgut ist abzutransportieren. Diese Pufferbereiche dürfen weder befahren noch zur Lagerung von Materialien genutzt werden. Zum Schutz dieser Pufferstreifen ist während der Bauarbeiten eine nicht verrückbare Abgrenzung (z.B. in Form eines Bauzauns) zu errichten.
- **M04:** Die Obstbäume mit Baumhöhlen sind als Lebensraum für Höhlenbrüter und Fledermäuse zu erhalten. Sind Fällungen unvermeidlich, muss CEF01 beachtet werden. Für jeden entfallenden Obstbaum sind drei neue Obstbäume (Hochstamm, StU. min. 10-12 cm, 2-3 xv, standortgerechte heimische Sorten) zu pflanzen, dauerhaft zu pflegen und zu erhalten.
- **M05:** Eine direkte Beleuchtung von Heckenstrukturen und dem Kronenbereich von Obstbäumen ist zum Nistplutzerhalt und Schutz als Nahrungshabitat für Vögel und Fledermäuse nicht zulässig.
- **M06:** Werden bei den geplanten Gebäuden große Glasfronten oder über-Eck-Fenster eingebaut, ist die Faltenwirkung der Glasflächen mittels Mattierung, Musterung, Außenjalousien oder anflughemmender Bepflanzung in geeigneter Höhe zu verringern. Als Hilfestellung sind die fachlichen Erkenntnisse zur Wirksamkeit dieser Vermeidungsmaßnahmen zu berücksichtigen (Bericht zum Vogelschutz 53/54, 2017).
- **CEF01:** Es sind drei Vogelkästen pro beseitigte Höhle im Umfeld aufzuhängen. Empfohlen werden Kästen aus Holzbeton, die freihängend zur Abwehr von Katzen und Mardern aufzuhängen sind. Die Fluglochweite sollte 28 mm, 32 mm und ca. 50 mm betragen. Die Kästen sind für mindestens 20 Jahre fachkundig zu betreuen. Die Ergebnisse der Kastenkontrolle sind jährlich der unteren Naturschutzbehörde zu melden. Eine ökologische Baubegleitung wird dringend empfohlen.
- **CEF02:** Durch die Bebauung des Grünlandes wird die verbleibende Fläche für das Neuntöterrevier zu klein. Für den dauerhaften Verlust der Lebensstätte ist dann an geeigneter Stelle ein Ersatzlebensraum zu schaffen. Dafür stehen verschiedene Möglichkeiten zur Verfügung bspw.: Entwicklung von einem gestuften Waldrand mit Dornsträuchern wie Heckenrosen und Weißdorn (nicht nordexponiert) oder die Entwicklung

von Feldrainen mit Pflanzung von verstreuten Einzelbüschen und Kleinheckenpflanzen entlang eines wenig genutzten landwirtschaftlichen Weges oder die Neuschaffung von Feldgehölzen mit Saum bei angrenzendem extensiv bewirtschaftetem Grünland. Eine ökologische Baubegleitung wird dringend empfohlen.

Maßnahmenempfehlungen:

- **E01:** Offene Baugruben sollten über Nacht mit Zäunen oder Abdeckungen für Kleintiere gesichert werden. Alternativ kann eine Ausstiegshilfe bereitgestellt werden. Zudem sind Strukturen wie Lichtschächte, bodenebene Kellereingänge, offene Fallrohre und Ähnliches abzudichten/zu verschließen. Hierfür können feinmaschige Abdeckungen verwendet werden. Gullideckel sind nicht direkt an die Bordsteinkante anzubringen. Der Bordstein ist alle 20 Meter abzusenken.
- **E02:** Anfallendes Stammholz kann als essenzieller Lebensraum für Xylobionten auf geeigneten Flächen dauerhaft verbleiben. Hierfür kann auch der Heckenfußbereich genutzt werden.
- **E03:** Die Gärten sollten naturnah, mit heimischen Gehölzen gestaltet werden. Auf invasive Neophyten wie Kirschlorbeer, Götterbaum und Buddleja sollte in der Gartengestaltung verzichtet werden.

5 Fazit

Aus dem Spektrum der europäisch geschützten Arten in Bayern wurden in den Gruppen **Säugetiere** und **Vögel** Arten ermittelt, die im Untersuchungsgebiet vorkommen oder zu erwarten sind.

Für alle untersuchten prüfungsrelevanten Arten sind die projektspezifischen Wirkungen unter Berücksichtigung der in diesem Fachbeitrag vorgeschlagenen Maßnahmen im Kapitel 4 so gering, dass

- die ökologische Funktion der betroffenen Fortpflanzungs- oder Ruhestätten im räumlichen Zusammenhang gewahrt bleibt,
- eine Verschlechterung des Erhaltungszustandes durch anlagen-, bau- oder betriebsbedingte Störungen aller Voraussicht nach ausgeschlossen werden kann,
- sich das Tötungsrisiko vorhabenbedingt nicht signifikant erhöht.

Die Prüfung der naturschutzfachlichen Voraussetzungen für eine ausnahmsweise Zulassung des Vorhabens nach § 45 Abs. 7 BNatSchG entfällt daher.

Ansbach, 14.01.2026

gez. Katharina Zistl

6 Literatur, Gesetze und Richtlinien, Internet

Literatur

- ANDRÄ, E., ABMANN, O., DÜRST, T., HANSBAUER, G., ZAHN, A. (2019) Amphibien und Reptilien in Bayern. Eugen Ulmer-Verlag, Stuttgart, 783 S.
- BAYERISCHE STAATSMINISTERIUM FÜR WOHNEN, BAU UND VERKEHR (2018): Hinweise zur Aufstellung der naturschutzfachlichen Angaben zur speziellen artenschutzrechtlichen Prüfung in der Straßenplanung (saP). (Fassung mit Stand 08/2018).
- BAYERISCHE STAATSMINISTERIUM FÜR UMWELT UND VERBRAUCHERSCHUTZ (2020): Leitfaden zur Eindämmung der Lichtverschmutzung- Handlungsempfehlungen für Kommunen (Fassung mit Stand 09/2020).
- BEZZEL, E. (1985): Kompendium der Vögel Mitteleuropas: Nonpasseriformes – Nichtsingvögel, Bd. 2, Aula-Verlag, Wiesbaden, 792 S.
- BEZZEL, E. (1993): Kompendium der Vögel Mitteleuropas: Passeres – Singvögel, Bd. 1, Aula-Verlag, Wiesbaden, 766 S.
- BEZZEL, E., GEIERSBERGER, I., LOSSOW, G. v. & PFEIFER, R. (2005): Brutvögel in Bayern Verbreitung 1996 bis 1999, Verlag Eugen Ulmer, Stuttgart, 560 S.
- BLOTZHEIM, U, Handbuch der Vögel Mitteleuropas Vogelzug- Verlag im Humanitas – Buchversand GmbH
- DIETZ, C., HELVERSEN O. v. & NILL, D. (2007): Handbuch der Fledermäuse Europas und Nordwestafrikas – Biologie, Kennzeichen, Gefährdung. Franckh-Kosmos-Verlag, Stuttgart, 399 S.
- HACHTEL, M. SCHLÜPMANN, M., THIESMEIER, B., WEDDELING, K. (Hrsg.) (2009): Methoden der Feldherpetologie, Laurenti Verlag, Bielefeld, 424 S.
- KRAPP, F. (Hrsg.) (2011): Die Fledermäuse Europas – Ein umfassendes Handbuch zur Biologie, Verbreitung und Bestimmung. Erweiterte Sonderausgabe aus dem Handbuch der Säugetiere Europas, Aula Verlag, Wiebelsheim, 296 S.
- LÄNDERARBEITSGEMEINSCHAFT NATURSCHUTZ, LANDSCHAFTSPFLEGE UND ERHOLUNG (2006): Hinweise zur Anwendung des europäischen Artenschutzrechts bei der Zulassung von Vorhaben und bei Planungen, beschlossen auf der 93. LANA-Sitzung am 29.05.2006 und gemäß des Beschlusses der 67. UMK.
- LFU (2016): Rote Liste gefährdeter Tiere Bayerns – Grundlagen
(https://www.lfu.bayern.de/natur/rote_liste_tiere/index.htm).
- LFU (2018): Hinweise zur Aufstellung naturschutzfachlicher Angaben zur speziellen artenschutzrechtlichen Prüfung in der Straßenplanung (saP). Fassung mit Stand 08/2018.
- LFU Bayern (2020a): Artensteckbriefe zu saP-relevanten Arten. Hg. v. Bayerisches Landesamt für Umwelt. Online verfügbar unter <https://www.lfu.bayern.de/natur/sap/arteninformationen/>, zuletzt besucht im Dezember 2025.

LFU Bayern (2020b): Internet-Arbeitshilfe zur speziellen artenschutzrechtlichen Prüfung (saP). Hg. v. Bayerisches Landesamt für Umwelt. Online verfügbar unter <https://www.lfu.bayern.de/natur/sap/index.htm>, zuletzt geprüft im August 2025.

LFU (2020c): Arbeitshilfe zur speziellen artenschutzrechtlichen Prüfung – Prüfablauf.

LFU (2020d): Arbeitshilfe zur speziellen artenschutzrechtlichen Prüfung – Zauneidechse.

SÜDBECK, P. u. a. (2025): Methodenstandards zur Erfassung der Brutvögel Deutschlands.

WIMMER, N., ZAHNER, N, (2010) Spechte- Leben in der Vertikalen DRW- Verlag Weinbrenner GmbH+ Co.KG

Gesetze und Richtlinien

BUNDESARTENSCHUTZVERORDNUNG (BArtSchV): Verordnung zum Schutz wildlebender Tiere und Pflanzenarten, vom 16.02.2005, (BGBl. I S. 258, 896), die zuletzt durch Artikel 10 des Gesetzes vom 21. Januar 2013 (BGBl. I S. 95) geändert worden ist.

BAYERISCHES NATURSCHUTZGESETZ (BAYNATSchG): Gesetz über den Schutz der Natur, die Pflege der Landschaft und die Erholung in der freien Natur, vom 23. Februar 2011 (GVBl. S.82). Zuletzt durch Gesetz v. 24. Juli 2019 (GVBl. S. 405) und durch § 1 des Gesetzes vom 24. Juli 2019 (GVBl. S. 408) sowie durch § 1 des Gesetzes vom 23. Juni 2021 (GVBl. S. 352) geändert.

BUNDESREGIERUNG DEUTSCHLAND (BNATSchG): Gesetz über Naturschutz und Landschaftspflege (Bundesnaturschutzgesetz), ursprünglich: 20. Dezember 1976, (BGBl. I S. 3573, 3574, ber. 1977 I 650 S.), zuletzt geändert durch Gesetz vom 18.08.2021 (BGBl. I S. 3908) m.W.v. 31.08.2021

RICHTLINIE DES RATES 79/409/EWG VOM 02. APRIL 1979: Über die Erhaltung der wildlebenden Vogelarten (Vogelschutz-Richtlinie), ABI. Nr. L 103 vom 25.04.1979, zuletzt geändert durch die Richtlinie des Rates 91/244/EWG vom 08.05.1991 (ABI. Nr.115).

RICHTLINIE DES RATES 92/43/EWG VOM 21. MAI 1992: Zur Erhaltung der natürlichen Lebensräume sowie der wildlebenden Tiere und Pflanzen (FFH-Richtlinie), ABI. Nr. L 206 vom 22.07.1992, zuletzt geändert durch die Richtlinie des Rates 97/62/EG vom 08.11.1997 (ABI. Nr. 305).

RICHTLINIE DER KOMMISSION 97/49/EWG VOM 29. JULI 1997: Zur Änderung der Richtlinie 79/409/EWG des Rates über die Erhaltung der wildlebenden Vogelarten. Amtsblatt Nr. L 223/9 vom 13.08.1997.

RICHTLINIE DES RATES 97/62/EWG VOM 27. OKTOBER 1997: Zur Anpassung der Richtlinie 92/43/EWG zur Erhaltung der natürlichen Lebensräume sowie der wild lebenden Tiere und Pflanzen an den technischen und wissenschaftlichen Fortschritt, Amtsblatt Nr. L 305/42 vom 08.11.1997.

Internet

BAYERISCHES STAATSMINISTERIUM DER FINANZEN UND FÜR HEIMAT (StmF, 2020): Bayern Atlas. Unter Mitarbeit von Euro Geographics Bayerische Vermessungsverwaltung. Online verfügbar unter <https://geoportal.bayern.de/bayernatlas/?topic=umwe&lang=de&bgLayer=atkis>, zuletzt geprüft im Dezember 2025.

KARLA.NATUR, Abruf der Daten am 12.12.2025. (<https://portal.adamas.lfu.bayern.de>)

LfU 2020: Bayerischen Landesamt für Umwelt, Aktuelle Artinformationen zu saP-relevanten Arten
(<http://www.lfu.bayern.de/natur/sap/arteninformationen/>), Abruf der Daten am 12.12.2025.

7 Anhang

Die folgenden Erläuterungen beziehen sich auf die vom Bayerischen Landesamt für Umwelt geprüften Artenlisten. Die in den Arteninformationen des LfU zum Download verfügbaren Tabellen beinhalten alle in Bayern aktuell vorkommenden

- Arten des Anhangs IVa und IVb der FFH-Richtlinie,
- nachgewiesenen Brutvogelarten in Bayern (1950 bis 2016) ohne Gefangenschaftsflüchtlinge, Neozoen, Vermehrungsgäste und Irrgäste

Hinweis: Die "Verantwortungsarten" nach § 54 Absatz 1 Nr. 2 BNatSchG werden erst mit Erlass einer neuen Bundesartenschutzverordnung durch das Bundesministerium für Umwelt, Naturschutz und nukleare Sicherheit mit Zustimmung des Bundesrates wirksam, da die Arten erst in einer Neufassung bestimmt werden müssen. Wann diese vorgelegt werden wird, ist derzeit nicht bekannt.

In Bayern ausgestorbene/verschollene Arten, Irrgäste, nicht autochthone Arten sowie Gastvögel sind in den Listen nicht enthalten. Ebenso sind in den o.a. Artenlisten des LfU diejenigen Vogelarten nicht enthalten, die aufgrund ihrer euryöken Lebensweise und mangels aktueller Gefährdung in einem ersten Schritt (Relevanzprüfung) einer vereinfachten Betrachtung unterzogen werden können. Bei diesen weit verbreiteten, sog. "Allerweltsvogelarten" kann regelmäßig davon ausgegangen werden, dass durch Vorhaben keine Verschlechterung ihres Erhaltungszustandes erfolgt (Regelvermutung).

Die Artentabelle wird seitens des LfU regelmäßig überprüft und ggf. bei neueren Erkenntnissen fortgeschrieben (aktuell aufgrund der Fortschreibung der Roten Liste Vögel Bayern und Deutschland um 5 weitere Vogelarten).

Wenn im konkreten Einzelfall aufgrund einer besonderen Fallkonstellation eine größere Anzahl von Individuen oder Brutpaaren dieser weitverbreiteten und häufigen Vogelarten von einem Vorhaben betroffen sein können, sind diese Arten ebenfalls als zu prüfende Arten gelistet.

Von den sehr zahlreichen Zug- und Rastvogelarten Bayerns werden nur diejenigen erfasst, die in relevanten Rast-/Überwinterungsstätten im Wirkraum des Projekts als regelmäßige Gastvögel zu erwarten sind.

Anhand der unten dargestellten Kriterien wird durch Abschichtung das artenschutzrechtlich zu prüfende Artenspektrum im Untersuchungsraum des Vorhabens ermittelt.

Die ausführliche Tabellendarstellung dient vorrangig als interne Checkliste zur Nachvollziehbarkeit der Ermittlung des zu prüfenden Artenspektrums und als Hilfe für die Abstimmung mit den Naturschutzbehörden. Die Ergebnisse der Auswahl der Arten müssen jedoch in geeigneter Form (z.B. in Form der ausgefüllten Listen) in den Genehmigungsunterlagen dokumentiert und hinreichend begründet werden.

Abschichtungskriterien (Spalten am Tabellenanfang):

Schritt 1: Relevanzprüfung

V: Wirkraum des Vorhabens liegt:

- X** = innerhalb des bekannten Verbreitungsgebietes der Art in Bayern oder keine Angaben zur Verbreitung der Art in Bayern vorhanden (k.A.)
- 0** = außerhalb des bekannten Verbreitungsgebietes der Art in Bayern

L: Erforderlicher Lebensraum/Standort der Art im Wirkraum des Vorhabens (Lebensraum-Grobfilter nach z.B. Feuchtlebensräume, Wälder, Gewässer):

- X** = vorkommend; spezifische Habitatansprüche der Art voraussichtlich erfüllt oder keine Angaben möglich (k.A.)
- 0** = nicht vorkommend; spezifische Habitatansprüche der Art mit Sicherheit nicht erfüllt

E: Wirkungsempfindlichkeit der Art:

- X** = gegeben, oder nicht auszuschließen, dass Verbotstatbestände ausgelöst werden können
- 0** = projektspezifisch so gering, dass mit hinreichender Sicherheit davon ausgegangen werden kann, dass keine Verbotstatbestände ausgelöst werden können (i.d.R. nur weitverbreitete, ungefährdete Arten)

Arten, bei denen *eines* der o.g. Kriterien mit "0" bewertet wurde, sind zunächst als nicht-relevant identifiziert und können von einer weiteren detaillierten Prüfung ausgeschlossen werden.

Alle übrigen Arten sind als relevant identifiziert; für sie ist die Prüfung mit Schritt 2 fortzusetzen.

Schritt 2: Bestandsaufnahme

NW: Art im Wirkraum durch Bestandserfassung nachgewiesen

- X** = ja
- 0** = nein

PO: potenzielles Vorkommen: Vorkommen im Untersuchungsgebiet möglich, d. h. ein Vorkommen ist nicht sicher auszuschließen und aufgrund der Lebensraumausstattung des Gebietes und der Verbreitung der Art in Bayern nicht unwahrscheinlich

- X** = ja
- 0** = nein

Auf Grund der Ergebnisse der Bestandsaufnahme sind die Ergebnisse der in der Relevanzprüfung (Schritt 1) vorgenommenen Abschichtung nochmals auf Plausibilität zu überprüfen.

Arten, bei denen *eines der* o.g. Kriterien mit "X" bewertet wurde, werden der weiteren saP (s. Anlage 1, Mustervorlage) zugrunde gelegt. Für alle übrigen Arten ist dagegen eine weitergehende Bearbeitung in der saP entbehrlich.

A Arten des Anhangs IV der FFH-Richtlinie

Geringfügig modifiziert/optimiert nach Markus Bachmann.

Zur besseren Übersicht wird ab Spalte L nur noch mit X gekennzeichnet.

Leer bedeutet 0.

NG bedeutet Nahrungsgast.

Tierarten:

V	L	E	NW	PO	Artname (deutsch)	Artname (wiss.)	RLB	RLD	sg
					Fledermäuse				
X	X	X		NS	Bartfledermaus	<i>Myotis mystacinus</i>	-	-	x
X					Bechsteinfledermaus	<i>Myotis bechsteinii</i>	3	2	x
X					Brandtfledermaus	<i>Myotis brandtii</i>	2	-	x
X	X	X		NS	Braunes Langohr	<i>Plecotus auritus</i>	-	3	x
X	X	X		NS	Breitflügelfledermaus	<i>Eptesicus serotinus</i>	3	3	x
X	X	X		NS	Fransenfledermaus	<i>Myotis nattereri</i>	-	-	x
X	X	X		NS	Graues Langohr	<i>Plecotus austriacus</i>	2	1	x
					Große Hufeisennase	<i>Rhinolophus ferrumequinum</i>	1	1	x
X	X	X		NS	Großer Abendsegler	<i>Nyctalus noctula</i>	-	V	x
X					Großes Mausohr	<i>Myotis myotis</i>	-	-	x
X					Kleinabendsegler	<i>Nyctalus leisleri</i>	2	D	x
					Kleine Hufeisennase	<i>Rhinolophus hipposideros</i>	2	2	x
X					Mopsfledermaus	<i>Barbastella barbastellus</i>	3	2	x
X	X	X		NS	Mückenfledermaus	<i>Pipistrellus pygmaeus</i>	V	-	x
X					Nordfledermaus	<i>Eptesicus nilssonii</i>	3	3	x
X					Nymphenfledermaus	<i>Myotis alcaethoe</i>	1	1	x
X					Rauhautfledermaus	<i>Pipistrellus nathusii</i>	-	-	x
X	X	X		NS	Wasserfledermaus	<i>Myotis daubentonii</i>	-	-	x
					Weißrandfledermaus	<i>Pipistrellus kuhlii</i>	-	-	x
					Wimperfledermaus	<i>Myotis emarginatus</i>	1	2	x
X					Zweifarbflödermaus	<i>Vespertilio murinus</i>	2	D	x
X	X	X		NS	Zwergfledermaus	<i>Pipistrellus pipistrellus</i>	-	-	x
					Säugetiere ohne Fledermäuse				
					Baumschläfer	<i>Dryomys nitedula</i>	1	R	x

V	L	E	NW	PO	Artname (deutsch)	Artname (wiss.)	RLB	RLD	sg
X					Europäischer Biber	<i>Castor fiber</i>	-	V	x
					Feldhamster	<i>Cricetus cricetus</i>	1	1	x
					Fischotter	<i>Lutra lutra</i>	3	3	x
X					Haselmaus	<i>Muscardinus avellanarius</i>	-	V	x
					Luchs	<i>Lynx lynx</i>	1	1	x
					Waldbirkenmaus	<i>Sicista betulina</i>	2	2	x
					Wildkatze	<i>Felis silvestris</i>	2	3	X
Kriechtiere									
					Äskulapnatter	<i>Zamenis longissimus</i>	2	2	x
					Europ. Sumpfschildkröte	<i>Emys orbicularis</i>	1	1	x
					Mauereidechse	<i>Podarcis muralis</i>	1	V	x
X					Schlingnatter	<i>Coronella austriaca</i>	2	3	x
					Östliche Smaragdeidechse	<i>Lacerta viridis</i>	1	1	x
X	X				Zauneidechse	<i>Lacerta agilis</i>	3	V	x
Lurche									
					Alpensalamander	<i>Salamandra atra</i>	-	-	x
X					Europäischer Laubfrosch	<i>Hyla arborea</i>	2	3	x
					Geburtshelferkröte	<i>Alytes obstetricans</i>	1	2	x
X					Gelbbauchunke	<i>Bombina variegata</i>	2	2	x
X					Kleiner Wasserfrosch	<i>Pelophylax lessonae</i>	3	G	x
X					Knoblauchkröte	<i>Pelobates fuscus</i>	2	3	x
X					Kreuzkröte	<i>Epidalea calamita</i>	2	2	x
X					Moorfrosch	<i>Rana arvalis</i>	1	3	x
X					Nördlicher Kammmolch	<i>Triturus cristatus</i>	2	3	x
X					Springfrosch	<i>Rana dalmatina</i>	V	V	x
					Wechselkröte	<i>Pseudepidalea viridis</i>	1	2	x
Fische									
					Donau-Kaulbarsch	<i>Gymnocephalus baloni</i>	G	G	x
Libellen									
					Asiatische Keiljungfer	<i>Gomphus flavipes</i>	3	-	x
X					Große Moosjungfer	<i>Leucorrhinia pectoralis</i>	2	3	x
X					Grüne Flussjungfer	<i>Ophiogomphus cecilia</i>	V	-	x

V	L	E	NW	PO	Artname (deutsch)	Artname (wiss.)	RLB	RLD	sg
					Östliche Moosjungfer	<i>Leucorrhinia albifrons</i>	1	2	x
					Sibirische Winterlibelle	<i>Sympecma paedisca</i>	2	1	x
					Zierliche Moosjungfer	<i>Leucorrhinia caudalis</i>	1	3	x
Käfer									
					Alpenbock	<i>Rosalia alpina</i>	2	2	x
					Breitrand	<i>Dytiscus latissimus</i>	1	1	x
x	x	x		x	Eremit	<i>Osmoderma eremita</i>	2	2	x
					Großer Eichenbock	<i>Cerambyx cerdo</i>	1	1	x
					Schmalbindiger Breitflügel-Tauchkäfer	<i>Graphoderus bilineatus</i>	0	1	x
					Schwarzer Grubenlaufkäfer	<i>Carabus nodulosus</i>	2	1	x
					Scharlach-Plattkäfer	<i>Cucujus cinnaberinus</i>	-	1	x
Tagfalter									
					Apollofalter	<i>Parnassius apollo</i>	2	2	x
					Blauschillernder Feuerfalter	<i>Lycaena helle</i>	2	2	x
x	x				Dunkler Wiesenknopf-Ameisenbläuling	<i>Phengaris nausithous</i>	V	V	x
					Gelbringfalter	<i>Lopinga achine</i>	2	2	x
					Großer Feuerfalter	<i>Lycaena dispar</i>	R	3	x
					Heller Wiesenknopf-Ameisenbläuling	<i>Phengaris teleius</i>	2	2	x
					Maivogel	<i>Euphydryas maturna</i>	1	1	x
					Moor-Wiesenvöglechen	<i>Coenonympha oedippus</i>	1	1	x
					Schwarzer Apollo	<i>Parnassius mnemosyne</i>	2	2	x
x					Thymian-Ameisenbläuling	<i>Phengaris arion</i>	2	3	x
					Wald-Wiesenvögelchen	<i>Coenonympha hero</i>	2	2	x
Nachtfalter									
					Heckenwollfalter	<i>Eriogaster catax</i>	1	1	x
					Haarstrangwurzeleule	<i>Gortyna borelii</i>	1	1	x
					Nachtkerzenschwärmer	<i>Proserpinus proserpina</i>	V	-	x
Schnecken									
					Zierliche Tellerschnecke	<i>Anisus vorticulus</i>	2	1	x
					Gebänderte Kahnschnecke	<i>Theodoxus transversalis</i>	1	1	x

V	L	E	NW	PO	Artnamen (deutsch)	Artnamen (wiss.)	RLB	RLD	sg
Muscheln									
X					Gemeine Flussmuschel	<i>Unio crassus agg.</i>	1	1	x

Gefäßpflanzen:

V	L	E	NW	PO	Artnamen (deutsch)	Artnamen (wiss.)	RLB	RLD	sg
					Bayerisches Federgras	<i>Stipa pulcherrima ssp. bavarica</i>	1	1	x
					Bodensee-Vergissmeinnicht	<i>Myosotis rehsteineri</i>	1	1	x
					Böhmischer Fransenezian	<i>Gentianella bohemica</i>	1	1	x
					Braungrüner Streifenfarn	<i>Asplenium adulterinum</i>	2	2	x
					Dicke Trespe	<i>Bromus grossus</i>	1	2	x
X					Europäischer Frauenschuh	<i>Cypripedium calceolus</i>	3	3	x
					Finger-Küchenschelle	<i>Pulsatilla patens</i>	1	1	x
					Froschkraut	<i>Luronium natans</i>	0	2	x
					Herzlöffel	<i>Caldesia parnassifolia</i>	1	1	x
					Kriechender Sellerie	<i>Helosciadium repens</i>	2	2	x
					Liegendes Büchsenkraut	<i>Lindernia procumbens</i>	2	2	x
					Lilienblättrige Becherglocke	<i>Adenophora liliifolia</i>	1	1	x
					Prächtiger Dünnfarn	<i>Trichomanes speciosum</i>	R	-	x
					Sand-Silberscharte	<i>Jurinea cyanooides</i>	1	2	x
					Sommer-Wendelähre	<i>Spiranthes aestivalis</i>	2	2	x
					Sumpf-Glanzkräut	<i>Liparis loeselii</i>	2	2	x
					Sumpf-Siegwurz	<i>Gladiolus palustris</i>	2	2	x

B Vögel

Geringfügig modifiziert/optimiert nach Markus Bachmann.

Zur besseren Übersicht wird ab Spalte L nur noch mit X gekennzeichnet.

Leer bedeutet 0.

NG bedeutet Nahrungsgast.

ÜF bedeutet Überflug.

Nachgewiesene Brutvogelarten in Bayern (2005 bis 2009 nach RöDL et al. 2012) ohne Gefangenschaftsflüchtlinge, Neozoen, Vermehrungsgäste und Irrgäste.

V	L	E	NW	PO	Artname (deutsch)	Artname (wiss.)	RLB	RLD	sg
					Alpenbraunelle	<i>Prunella collaris</i>	-	R	-
					Alpendohle	<i>Pyrrhocorax graculus</i>	-	R	-
					Alpensneehuhn	<i>Lagopus muta helvetica</i>	R	R	-
					Alpensegler	<i>Tachymarptis melba</i>	1	-	-
X	X		X		Amsel ^{*)}	<i>Turdus merula</i>	-	-	-
					Auerhuhn	<i>Tetrao urogallus</i>	1	1	x
X	X			NG	Bachstelze ^{*)}	<i>Motacilla alba</i>	-	-	-
					Bartmeise	<i>Panurus biarmicus</i>	R	-	-
X					Baumfalke	<i>Falco subbuteo</i>	-	3	x
X					Baumpieper	<i>Anthus trivialis</i>	2	V	-
X					Bekassine	<i>Gallinago gallinago</i>	1	1	x
					Berglaubsänger	<i>Phylloscopus bonelli</i>	-	-	x
					Bergpieper	<i>Anthus spinoletta</i>	-	-	-
X					Beutelmeise	<i>Remiz pendulinus</i>	V	1	-
					Bienenfresser	<i>Merops apiaster</i>	R	-	x
X					Birkenzeisig	<i>Carduelis flammea</i>	-	-	-
					Birkhuhn	<i>Lyrurus tetrix</i>	1	2	x
X					Blässhuhn	<i>Fulica atra</i>	-	-	-
X					Blaukehlchen	<i>Luscinia svecica</i>	-	-	x
X	X		X		Blaumeise ^{*)}	<i>Cyanistes caeruleus</i>	-	-	-
X	X	X		X	Bluthänfling	<i>Linaria cannabina</i>	2	3	-
					Brachpieper	<i>Anthus campestris</i>	0	1	x
X					Brachvogel	<i>Numenius arquata</i>	1	1	x
					Brandgans	<i>Tadorna tadorna</i>	R	-	-
X					Braunkehlchen	<i>Saxicola rubetra</i>	1	2	-
X	X			X	Buchfink ^{*)}	<i>Fringilla coelebs</i>	-	-	-
X	X			X	Buntspecht ^{*)}	<i>Dendrocopos major</i>	-	-	-
X					Dohle	<i>Coloeus monedula</i>	V	-	-
X	X	X		X	Dorngrasmücke	<i>Curruca communis</i>	V	-	-
					Dreizehenspecht	<i>Picoides tridactylus</i>	-	-	x
X					Drosselrohrsänger	<i>Acrocephalus arundinaceus</i>	3	-	x
X	X			NG	Eichelhäher ^{*)}	<i>Garrulus glandarius</i>	-	-	-
X					Eisvogel	<i>Alcedo atthis</i>	3	-	x
X	X			NG	Elster ^{*)}	<i>Pica pica</i>	-	-	-

V	L	E	NW	PO	Artname (deutsch)	Artname (wiss.)	RLB	RLD	sg
X					Erlenzeisig	<i>Spinus spinus</i>	-	-	-
X					Feldlerche	<i>Alauda arvensis</i>	3	3	-
X					Feldschwirl	<i>Locustella naevia</i>	V	2	-
X	X	X	X		Feldsperling	<i>Passer montanus</i>	V	V	-
					Felsenschwalbe	<i>Ptyonoprogne rupestris</i>	R	-	-
X					Fichtenkreuzschnabel*)	<i>Loxia curvirostra</i>	-	-	-
X					Fischadler	<i>Pandion haliaetus</i>	1	3	x
X	X			X	Fitis*)	<i>Phylloscopus trochilus</i>	-	-	-
X					Flussregenpfeifer	<i>Charadrius dubius</i>	3	V	x
					Flusseeschwalbe	<i>Sterna hirundo</i>	3	2	x
					Flussuferläufer	<i>Actitis hypoleucos</i>	1	2	x
					Gänsesäger	<i>Mergus merganser</i>	-	3	-
X	X			X	Gartenbaumläufer*)	<i>Certhia brachydactyla</i>	-	-	-
X	X			X	Gartengrasmücke*)	<i>Sylvia borin</i>	-	-	-
X	X				Gartenrotschwanz	<i>Phoenicurus phoenicurus</i>	3	-	-
X					Gebirgsstelze*)	<i>Motacilla cinerea</i>	-	-	-
X					Gelbspötter	<i>Hippolais icterina</i>	3	-	-
X	X			X	Gimpel*)	<i>Pyrrhula pyrrhula</i>	-	-	-
X	X			X	Girlitz*)	<i>Serinus serinus</i>	-	-	-
X	X	X	X		Goldammer	<i>Emberiza citrinella</i>	-	-	-
X	X	X		X	Grauammer	<i>Emberiza calandra</i>	1	V	x
X					Graugans	<i>Anser anser</i>	-	-	-
X					Graureiher	<i>Ardea cinerea</i>	V	-	-
X					Grauschnäpper*)	<i>Muscicapa striata</i>	-	V	-
X					Grauspecht	<i>Picus canus</i>	3	2	x
X	X			X	Grünfink*)	<i>Carduelis chloris</i>	-	-	-
X	X	X	X		Grünspecht	<i>Picus viridis</i>	-	-	x
X					Habicht	<i>Accipiter gentilis</i>	V	-	x
					Habichtskauz	<i>Strix uralensis</i>	R	R	x
X					Halsbandschnäpper	<i>Ficedula albicollis</i>	3	3	x
					Haselhuhn	<i>Tetrastes bonasia</i>	3	2	-
					Haubenlerche	<i>Galerida cristata</i>	1	1	x
X					Haubenmeise*)	<i>Parus cristatus</i>	-	-	-
X					Haubentaucher	<i>Podiceps cristatus</i>	-	-	-

V	L	E	NW	PO	Artname (deutsch)	Artname (wiss.)	RLB	RLD	sg
X	X			X	Hausrotschwanz ^{*)}	<i>Phoenicurus ochruros</i>	-	-	-
X	X	X	X		Haussperling	<i>Passer domesticus</i>	V	-	-
X	X		X		Heckenbraunelle ^{*)}	<i>Prunella modularis</i>	-	-	-
X					Heidelerche	<i>Lullula arborea</i>	2	V	x
X					Höckerschwan	<i>Cygnus olor</i>	-	-	-
X					Hohltaube	<i>Columba oenas</i>	-	-	-
X					Jagdfasan ^{*)}	<i>Phasianus colchicus</i>	n.b.	-	-
X					Kanadagans	<i>Branta canadensis</i>	n.b.	-	-
					Karmingimpel	<i>Carpodacus erythrinus</i>	1	V	x
X	X			X	Kernbeißer ^{*)}	<i>Coccothraustes coccothraustes</i>	-	-	-
X					Kiebitz	<i>Vanellus vanellus</i>	2	2	x
X	X	X		X	Klappergrasmücke	<i>Curruca curruca</i>	3	-	-
X	X			X	Kleiber ^{*)}	<i>Sitta europaea</i>	-	-	-
					Kleinsumpfhuhn	<i>Zapornia parva</i>	n.b.	3	x
X					Kleinspecht	<i>Dryobates minor</i>	V	3	-
					Knäkente	<i>Spatula querquedula</i>	1	1	x
X	X		X		Kohlmeise ^{*)}	<i>Parus major</i>	-	-	-
					Kolbenente	<i>Netta rufina</i>	-	-	-
X					Kolkrabe	<i>Corvus corax</i>	-	-	-
X					Kormoran	<i>Phalacrocorax carbo</i>	-	-	-
					Kornweihe	<i>Circus cyaneus</i>	0	1	x
					Kranich	<i>Grus grus</i>	1	-	x
X					Krickente	<i>Anas crecca</i>	3	3	-
X					Kuckuck	<i>Cuculus canorus</i>	V	3	-
					Kuhreiher	<i>Bubulcus ibis</i>	-	-	-
X					Lachmöwe	<i>Chroicocephalus ridibundus</i>	-	-	-
X					Löffelente	<i>Spatula clypeata</i>	1	3	-
					Mauerläufer	<i>Tichodroma muraria</i>	R	R	-
X					Mauersegler	<i>Apus apus</i>	3	-	-
X					Mäusebussard	<i>Buteo buteo</i>	-	-	x
X	X			NG	Mehlschwalbe	<i>Delichon urbicum</i>	3	3	-
X	X			X	Misteldrossel ^{*)}	<i>Turdus viscivorus</i>	-	-	-
X					Mittelmeermöwe	<i>Larus michahellis</i>	-	-	-
X					Mittelspecht	<i>Dendrocopos medius</i>	-	-	x

V	L	E	NW	PO	Artname (deutsch)	Artname (wiss.)	RLB	RLD	sg
X	X		X		Mönchsgrasmücke ^{*)}	<i>Sylvia atricapilla</i>	-	-	-
X					Nachtigall	<i>Luscinia megarhynchos</i>	-	-	-
X					Nachtreiher	<i>Nycticorax nycticorax</i>	R	2	x
					Nachtschwalbe	<i>Caprimulgus europaeus</i>	1	3	x
X	X	X	X		Neuntöter	<i>Lanius collurio</i>	V	-	-
					Ortolan	<i>Emberiza hortulana</i>	1	2	x
X					Pirol	<i>Oriolus oriolus</i>	V	V	-
X					Purpurreiher	<i>Ardea purpurea</i>	R	R	x
X	X			NG	Rabenkrähe ^{*)}	<i>Corvus corone</i>	-	-	-
					Raubwürger	<i>Lanius excubitor</i>	1	1	x
X	X			NG	Rauchschwalbe	<i>Hirundo rustica</i>	V	V	-
X					Raufußkauz	<i>Aegolius funereus</i>	-	-	x
X					Rebhuhn	<i>Perdix perdix</i>	2	2	-
X					Reiherente	<i>Aythya fuligula</i>	-	-	-
					Ringdrossel	<i>Turdus torquatus</i>	-	-	-
X	X			NG	Ringeltaube ^{*)}	<i>Columba palumbus</i>	-	-	-
X					Rohrammer ^{*)}	<i>Emberiza schoeniclus</i>	-	-	-
					Rohrdommel	<i>Botaurus stellaris</i>	1	3	x
X					Rohrschwirl	<i>Locustella luscinioides</i>	-	-	x
X					Rohrweihe	<i>Circus aeruginosus</i>	-	-	x
X	X			X	Rotkehlchen ^{*)}	<i>Erithacus rubecula</i>	-	-	-
X					Rotmilan	<i>Milvus milvus</i>	V	-	x
X					Rotschenkel	<i>Tringa totanus</i>	1	2	x
					Saatkrähe	<i>Corvus frugilegus</i>	-	-	-
					Schellente	<i>Bucephala clangula</i>	-	-	-
X					Schilfrohrsänger	<i>Acrocephalus schoenobaenus</i>	-	-	x
					Schlagschwirl	<i>Locustella fluviatilis</i>	V	-	-
X	X			NG	Schleiereule	<i>Tyto alba</i>	3	-	x
X					Schnatterente	<i>Mareca strepera</i>	-	-	-
					Schneesperling	<i>Montifringilla nivalis</i>	R	R	-
X	X			X	Schwanzmeise ^{*)}	<i>Aegithalos caudatus</i>	-	-	-
					Schwarzhalstaucher	<i>Podiceps nigricollis</i>	2	3	x
X					Schwarzkehlchen	<i>Saxicola torquata</i>	V	-	-
					Schwarzkopfmöwe	<i>Ichthyaetus melanocephalus</i>	R	-	-

V	L	E	NW	PO	Artname (deutsch)	Artname (wiss.)	RLB	RLD	sg
X					Schwarzmilan	<i>Milvus migrans</i>	-	-	x
X					Schwarzspecht	<i>Dryocopus martius</i>	-	-	x
X					Schwarzstorch	<i>Ciconia nigra</i>	-	-	x
X					Seeadler	<i>Haliaeetus albicilla</i>	R	-	x
					Seidenreiher	<i>Egretta garzetta</i>	-	-	x
X	X			X	Singdrossel ^{*)}	<i>Turdus philomelos</i>	-	-	-
X	X			X	Sommergoldhähnchen ^{*)}	<i>Regulus ignicapillus</i>	-	-	-
					Silberreiher	<i>Egretta alba</i>	-	R	x
X	X				Sperber	<i>Accipiter nisus</i>	-	-	x
					Sperbergrasmücke	<i>Sylvia nisoria</i>	1	1	x
X					Sperlingskauz	<i>Glaucidium passerinum</i>	-	-	x
					Spießente	<i>Anas acuta</i>	-	2	-
X	X	X	X		Star	<i>Sturnus vulgaris</i>	-	3	-
					Steinadler	<i>Aquila chryseatos</i>	R	R	x
					Steinhuhn	<i>Alectoris graeca saxatillis</i>	R	R	-
					Steinkauz	<i>Athene noctua</i>	3	V	x
					Steinrötel	<i>Monticola saxatillis</i>	1	1	x
					Steinschmätzer	<i>Oenanthe oenanthe</i>	1	1	-
					Stelzenläufer	<i>Himantopus himantopus</i>	-	-	x
X	X	X	NG		Stieglitz	<i>Carduelis carduelis</i>	V	-	-
X	X		NG		Stockente	<i>Anas platyrhynchos</i>	-	-	-
X					Straßentaube ^{*)}	<i>Columba livia f. domestica</i>	n.b.	-	-
X					Sumpfmeise ^{*)}	<i>Parus palustris</i>	-	-	-
X	X				Sumpfrohrsänger ^{*)}	<i>Acrocephalus palustris</i>	-	-	-
					Sumpfohreule	<i>Asio flammeus</i>	0	1	x
					Tafelente	<i>Aythya ferina</i>	-	V	-
					Tannenhäher ^{*)}	<i>Nucifraga caryocatactes</i>	-	-	-
X					Tannenmeise ^{*)}	<i>Parus ater</i>	-	-	-
X					Teichhuhn	<i>Gallinula chloropus</i>	-	V	x
X					Teichrohrsänger	<i>Acrocephalus scirpaceus</i>	-	-	-
X					Trauerschnäpper	<i>Ficedula hypoleuca</i>	V	3	-
					Tüpfelsumpfhuhn	<i>Porzana porzana</i>	1	3	x
X	X			NG	Türkentaube ^{*)}	<i>Streptopelia decaocto</i>	-	-	-
X	X			NG	Turmfalke	<i>Falco tinnunculus</i>	-	-	x

V	L	E	NW	PO	Artname (deutsch)	Artname (wiss.)	RLB	RLD	sg
X					Turteltaube	<i>Streptopelia turtur</i>	2	2	x
X					Uferschnepfe	<i>Limosa limosa</i>	1	1	x
X					Uferschwalbe	<i>Riparia riparia</i>	V	-	x
X					Uhu	<i>Bubo bubo</i>	-	-	x
X					Wacholderdrossel ^{*)}	<i>Turdus pilaris</i>	-	-	-
X					Wachtel	<i>Coturnix coturnix</i>	3	V	-
X					Wachtelkönig	<i>Crex crex</i>	2	1	x
X					Waldbaumläufer ^{*)}	<i>Certhia familiaris</i>	-	-	-
X					Waldkauz	<i>Strix aluco</i>	-	-	x
X					Waldlaubsänger	<i>Phylloscopus sibilatrix</i>	2	-	-
X					Waldohreule	<i>Asio otus</i>	-	-	x
X					Waldschnepfe	<i>Scolopax rusticola</i>	-	V	-
					Waldwasserläufer	<i>Tringa ochropus</i>	R	-	x
X					Wanderfalke	<i>Falco peregrinus</i>	-	-	x
X					Wasseramsel	<i>Cinclus cinclus</i>	-	-	-
X					Wasserralle	<i>Rallus aquaticus</i>	3	V	-
X					Weidenmeise ^{*)}	<i>Parus montanus</i>	-	-	-
					Weißrückenspecht	<i>Dendrocopos leucotus</i>	3	2	x
X					Weißstorch	<i>Ciconia ciconia</i>	-	V	x
X	X	X		X	Wendehals	<i>Jynx torquilla</i>	1	3	x
X	X		ÜF		Wespenbussard	<i>Pernis apivorus</i>	V	V	x
					Wiedehopf	<i>Upupa epops</i>	1	3	x
X					Wiesenpieper	<i>Anthus pratensis</i>	1	2	-
X	X		NS		Wiesenschafstelze	<i>Motacilla flava</i>	-	-	-
X					Wiesenweihe	<i>Circus pygargus</i>	R	2	x
X	X			X	Wintergoldhähnchen ^{*)}	<i>Regulus regulus</i>	-	-	-
					Zaunammer	<i>Emberiza cirulus</i>	0	3	x
X	X				Zaunkönig ^{*)}	<i>Troglodytes troglodytes</i>	-	-	-
X	X		X		Zilpzalp ^{*)}	<i>Phylloscopus collybita</i>	-	-	-
					Zippammer	<i>Emberiza cia</i>	R	1	x
					Zitronenzeisig	<i>Carduelis citrinella</i>	-	3	x
					Zwergdommel	<i>Ixobrychus minutus</i>	1	3	x
					Zwergscharbe	<i>Microcarbo pygmaeus</i>	-	-	-
					Zwergschnäpper	<i>Ficedula parva</i>	2	V	x

V	L	E	NW	PO	Artname (deutsch)	Artname (wiss.)	RLB	RLD	sg
X					Zwergtaucher	<i>Tachybaptus ruficollis</i>	-	-	-

*) weit verbreitete Arten ("Allerweltsarten"), bei denen regelmäßig davon auszugehen ist, dass durch Vorhaben keine populationsbezogene Verschlechterung des Erhaltungszustandes erfolgt. Vgl. Abschnitt "Relevanzprüfung" der Internet-Arbeitshilfe zur speziellen artenschutzrechtlichen Prüfung bei der Vorhabenzulassung des Bayerischen Landesamtes für Umwelt.